

# INFORME DE SITUACIÓN ELECTORAL

Noviembre 2014



**JAIME MIQUEL**

ANALISTA ELECTORAL

# 1. VALORES MÁXIMOS DE PODEMOS

**El barómetro de octubre del CIS**, que es la base de cálculo de este informe, **expone los valores máximos de la oferta electoral Podemos con 5,2 millones de votos, el 22,0% de los válidos y 80 escaños**, por lo que establezco un primer intervalo razonable de variación de sus resultados: (50-80). Se trata de la expresión máxima de esta oferta electoral por distintas razones. Primero, porque el espacio de la ruptura tiene, según nuestras estimaciones, un tamaño total de 8 millones de electores, pero esto incluye a no menos de medio millón de electores dispersos entre otras propuestas de la misma naturaleza, como el Partido X o Recortes Cero, y a los votantes de la derecha extrema ahora desmovilizados, salvo el punto de censo que ha reunido VOX.

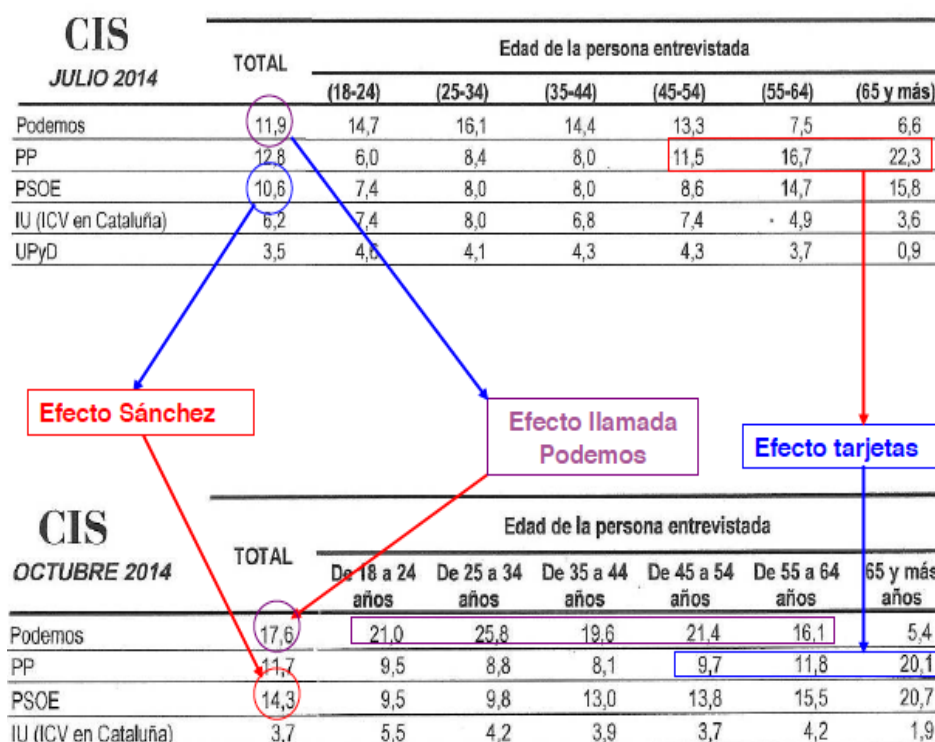
En segundo lugar, **lo que está sucediendo en España no es distinto, en términos electorales, de lo que sucede en Grecia y en Italia**, luego tenemos por lo tanto otras medidas del fenómeno de la ruptura ciudadana con el sistema de representación preexistente. El fenómeno, una consecuencia de la unificación de la política económica, en tanto que Estados no convergentes, en una región europea que es esencialmente predemocrática y precapitalista, porque la desigualdad social es

extrema o se reparte la riqueza de otra forma, y prevalece la clientela sobre el mérito y las capacidades de las personas. La regeneración democrática de ahora es la moralización de la vida pública de entonces, el tercer eje de la campaña electoral del PSOE en el año 1982: el problema está ahí desde la época de los castillos. Tenemos otras medidas internas del fenómeno, como la eclosión de AGE en Galicia en el año 2012, que marcó registros máximos del 20,0% de los votos válidos en las encuestas que ya no existen. Los valores españoles de esta ruptura deben expresarse en estándares cercanos a los italianos, no superarlos ni acercarse a los valores griegos.

En tercer lugar, el barómetro de octubre del CIS refleja con claridad **cierto efecto Sánchez, coincidiendo con otro efecto tarjetas sobre el electorado del PP y un tercer efecto llamada del resultado europeo de Podemos. Pero sobre todo, este barómetro de octubre del CIS refleja la promoción no deseada que viene haciendo el sistema mediático de esta oferta electoral desde que existe. En España no se habla de otra cosa desde que aparecieron los posibilistas en el sondeo preelectoral del CIS de las elecciones europeas, con el 1,8% de los votos válidos y 1 eurodiputado.**

Figura nº 1

**CIS: DATOS DIRECTOS DE INTENCIÓN DE VOTO (VERANO-OTOÑO 2014)**  
**Correspondientes a los barómetros de julio y octubre de 2014**



En cuarto lugar, **la progresión meteórica de Podemos removiliza a determinados electores temerosos** del entorno del PP, pero también a otros del PSOE. El PSOE y el PP mejorarán los registros de este informe, porque además del efecto Sánchez los populares deben recuperar volumen por este factor *el PP o el caos* hasta sus 7 millones de votos habituales.

En quinto, **la intención de voto actual a Podemos recoge una expectativa ciudadana que permanece intacta**; hasta ahora, han aglutinado un voto transversal sobre el orden preexistente y lideran la expectativa del *orden nuevo*. No han hecho grandes renuncias sobre la idea *os vamos a echar al mar por donde más tiburones haya*, esto es, os vamos a derrotar en las urnas y os vamos a poner delante de los

tribunales, que es el concepto que mejor resume la indignación ciudadana con la clase política convencional o que conoce. Sin embargo, de una u otra forma matizarán esta ilusión colectiva.

Por último, **en la medida en que los dirigentes de Podemos no sepan salir del lado izquierdo**, y parece que no saben, **ni zafarse del gen latinoamericano**, que no tiene nada que ver con el doble paradigma insatisfecho de nuestra sociedad total, que es la *potencia europea occidental, el pueblo de Europa, su propuesta perderá sentido y transversalidad. Y en la medida en que no sepan dar respuestas claras sobre el problema territorial o la monarquía, y no las dan, o **abandonen el lugar inexpugnable de la moratoria en el pago de la deuda en tanto no esté auditada**, y lo abandonan, **perderán votos**.*

## 2. LA SUMA DE PP Y PSOE SE ALEJA DE LOS DOS TERCIOS DE LA CÁMARA

**Del estudio reciente del CIS se deduce una información principal: la suma de los escaños del PP y el PSOE se aleja de los 234 o los dos tercios de la Cámara.** Decíamos lo siguiente en el informe del mes de octubre: *“las dos candidaturas más votadas en el ámbito estatal siempre han conseguido más de 100 escaños y el ganador se ha llevado una prima de algo más de 30. La tercera nunca se ha acercado a los 50 escaños porque lo impide la Loreg”*.

**Ya no hay segunda y tercera candidatura sino dos fuerzas políticas emparejadas, el PSOE y Podemos,** y esto define una situación completamente nueva: Podemos aventaja al PSOE en la Comunidad Valenciana (+4

escaños), Madrid (+4), Navarra (+1), Murcia (+1), Baleares (+1) y Asturias (+1), mientras que vienen detrás de los socialistas en las dos comunidades castellanas (-8), Andalucía (-5), Extremadura (-3), Cataluña (-3), Galicia (-3) y el País Vasco (-1).

**Me preguntan si ha terminado el bipartidismo (1992-2010) y es que el despiste es generalizado, porque finalizó precipitadamente hace cuatro años** con la desmovilización masiva del electorado socialista más joven, crítico, urbano y mejor formado. A continuación se desarrolló un fugaz periodo hegemónico del PP que finalizaría en el mes de julio de 2012, para iniciarse el ciclo pluripartidista actual.

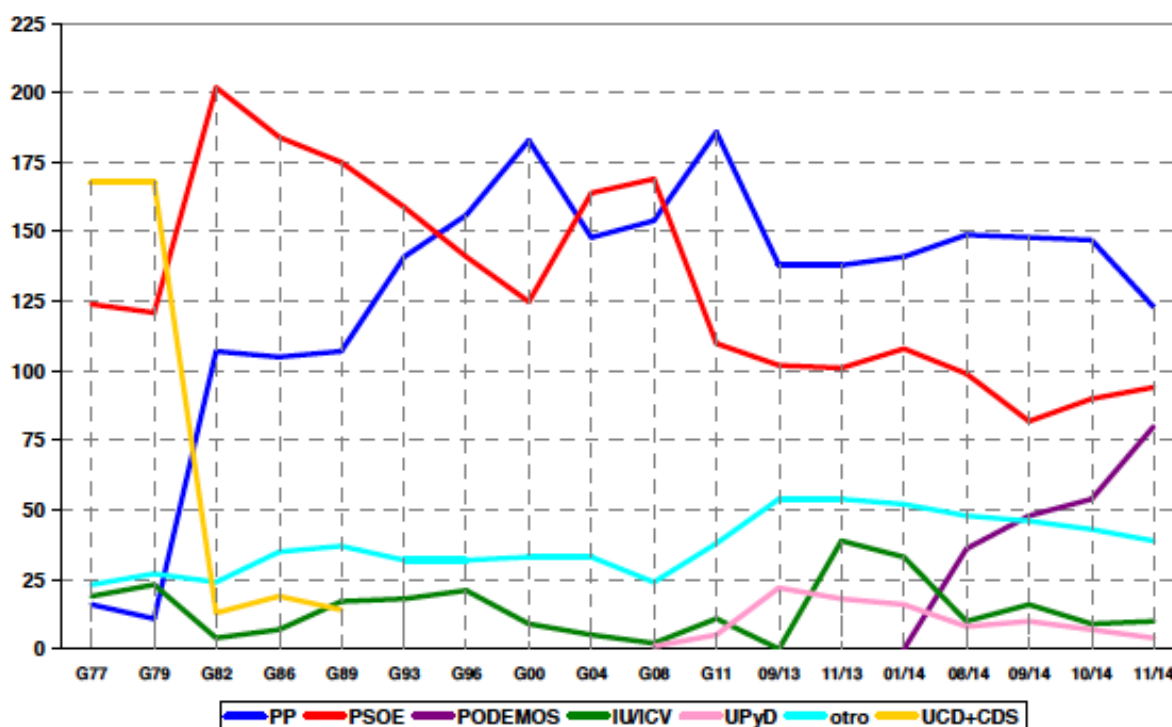
*Figura nº 2*  
**ESPAÑA: ELECCIONES GENERALES (1977-2014) Escaños**

ESCAÑOS	G77	G79	G82	G86	G89	G93	G96	G00	G04	G08	G11	09/13	11/13	01/14	08/14	09/14	10/14	11/14
PP	16	11	107	105	107	141	156	183	148	154	186	138	138	141	149	148	147	123
PSOE	124	121	202	184	175	159	141	125	164	169	110	102	101	108	99	82	90	94
PODEMOS	-	-	-	-	-	-	-	-	-	-	-	-	-	-	36	48	54	80
IU/ICV	19	23	4	7	17	18	21	9	5	2	11	34	39	33	10	16	9	10
UPyD	-	-	-	-	-	-	-	-	-	1	5	22	18	16	8	10	7	5
CiU, ERC, CUP	14	9	13	18	18	18	16	16	18	13	19	24	24	23	25	25	25	24
PNV, AMAIUR, GBAI	8	10	10	11	11	8	8	8	9	7	13	14	14	13	14	13	12	8
UCD+CDS	168	168	13	19	14	-	-	-	-	-	-	-	-	-	-	-	-	-
OTROS	1	8	1	6	8	6	8	9	6	4	6	16	16	16	9	8	6	6
<b>TOTAL</b>	<b>350</b>	<b>350</b>	<b>350</b>	<b>350</b>	<b>350</b>	<b>350</b>	<b>350</b>	<b>350</b>	<b>350</b>	<b>350</b>	<b>350</b>	<b>350</b>	<b>350</b>	<b>350</b>	<b>350</b>	<b>350</b>	<b>350</b>	<b>350</b>
<b>BIPARTIDISMO</b>	<b>292</b>	<b>289</b>	<b>309</b>	<b>289</b>	<b>282</b>	<b>300</b>	<b>297</b>	<b>308</b>	<b>312</b>	<b>323</b>	<b>296</b>	<b>240</b>	<b>239</b>	<b>249</b>	<b>248</b>	<b>230</b>	<b>237</b>	<b>217</b>

**IU/ICV (10) y UPyD (5) perdieron posición y en consecuencia la opción de sumar un número significativo de escaños.** Situarse en la legislatura del 2015 al 2019 sin grupo parlamentario (UPyD, lejos del 5% en España),

o mantener la posición (IU/ICV, 10 escaños), cuando se está redefiniendo el futuro electoral de forma profunda, es quedar al margen de todo y morir necesariamente en el medio plazo.

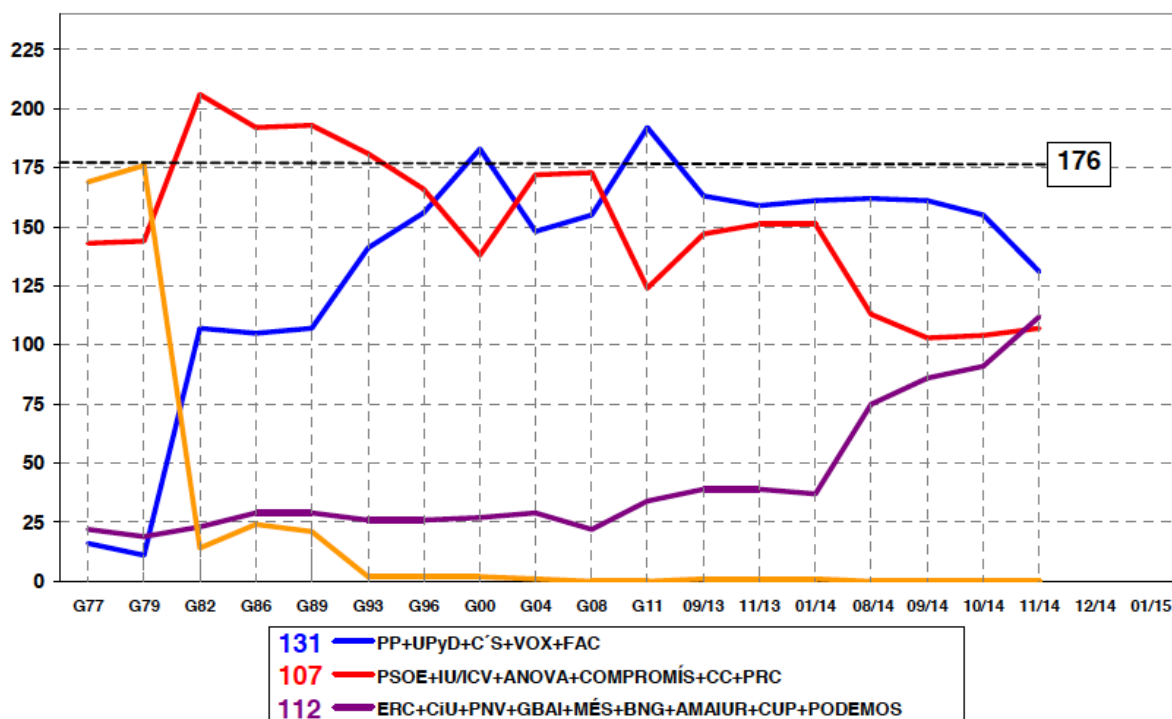
*Figura nº 3*  
**ESPAÑA: ELECCIONES GENERALES (1977-2014) Escaños**



**El lado izquierdo no arrolla al derecho ni viceversa porque ahora existe enfrente, que es el lugar que comparten los partidos que representan a las naciones distintas de la castellana o española y los diputados de la ruptura para los que el PSOE es casta;** le cuesta asimilar este concepto a los

periodistas en general y los creadores de opinión de bando en particular: casta pura y dura, nada que pactar, como en Italia y en Grecia, ahí no hay suma en la que pensar, porque llegado el caso de que Podemos fuera lista más votada que el PSOE, éstos invertirían a un presidente del PP.

*Figura nº 4*  
**NINGÚN LADO ARROLLA AL OTRO PORQUE AHORA EXISTE ENFREENTE**  
**Esaños (1977-2014)**



**No es la realidad lo que se ha puesto al bias, es el pensamiento político post franquista el que permanece inmutable;** es el orden uninacional de 1978 y es la identidad española histórica lo que se ha hundido en el desprestigio. Son los logros de la hispanidad: ¿orgullo de

qué, administración leal, justicia, seguridad, ciudadanía? ¿Cómo vive la gente en esta hispanidad que suma la mitad de premios Nobel que Francia? **La zona de ruptura necesita una identidad completamente nueva, convergente y en consecuencia distinta de la histórica.**

### 3. ESTIMACIÓN DE RESULTADOS (NOVIEMBRE DE 2014)

**De celebrarse ahora elecciones generales ganaría el PP con 6,6 millones de votos**, el 27,7% de los válidos y 123 escaños (-63), con un retroceso de 4,3 millones de votos respecto a su posición del año 2011 que es idéntico al registrado por el PSOE en esas elecciones respecto a sus resultados del 2008. El PP en 123 escaños está por debajo de lo que debería proporcionar la Loreg, que son 100 escaños y una prima no inferior a 30, lo que significa que alguien le está disputando la primera plaza en algunas circunscripciones o, alternativamente, que sus números son desastrosos en otros ámbitos como el País Vasco y Cataluña.

**A continuación viene el PSOE con 5,2 millones de votos, el 22,0% y 94 escaños (-16)**, que son 1,8 millones menos que en el año 2011 pero **6,6 millones y 79 escaños menos que en el 2008**, representando en la actualidad a algo más de un elector de cada diez. **Con el mismo número de votos y porcentaje de válidos aparece Podemos (22,0%), aunque con 80 escaños** en lo que considero los valores máximos de esta formación, como he explicado antes.

**Esto totaliza un retroceso del bipartidismo**

**de 6 millones de electores**, casi veinticuatro puntos de votos válidos y 79 escaños respecto a los resultados del año 2011, **que son 9,9 millones, treinta y cuatro puntos de votos válidos y 106 escaños menos que en el año 2008**. El PP (2) y PSOE (1) representan en la actualidad a tres de cada diez electores significativamente más mayores, peor formados e informados (CIS).

**Con 1 millón de votos, el 4,0% de los válidos y 5 escaños, UPyD repite su resultado del año 2011**, lo que significa quedar al margen de los profundos cambios que se están produciendo. C's ha progresado hasta los 630.000 votos en España y 3 escaños por Barcelona, aunque los últimos datos del CEO de la Generalitat rebajan esta expectativa en elecciones autonómicas de Cataluña. **Con 1,3 millones de votos, IU/ICV retrocede** un punto de censo pero solo pierde un escaño respecto a los últimos comicios. **CiU recupera el liderazgo en Cataluña y lo confirma el CEO**, y otros valores como los relativos al PNV y EH Bildu se deben dimensionar hacia los 300.000 electores, lo que no obstaculiza la irrupción de Podemos en ese sistema electoral.

*Figura nº 5*  
**ESPAÑA: INTENCIÓN DE VOTO EN ELECCIONES GENERALES (NOVIEMBRE 2014)**

JM NOVIEMBRE 2014					GEN 2011				(14-11)	
	estimación	% c	%vv	esc 14	dif	esc 11	%vv	% c	votos	votos
PP	6.603,354	18,4	27,7	123	-63	186	44,6	30,4	10.866,566	-4.263,212
PSOE	5.227,873	14,6	22,0	94	-16	110	28,8	19,6	7.003,511	-1.775,638
PODEMOS	5.240,723	14,6	22,0	80	80	-	-	-	-	5.240,723
UPyD	956,810	2,7	4,0	5	-	5	4,7	3,2	1.143,225	-186,415
IU/ICV	1.306,482	3,6	5,5	10	-1	11	6,9	4,7	1.685,991	-379,509
C's	629,847	1,8	2,6	3	3	-	-	-	-	629,847
ERC	607,682	1,7	2,6	10	7	3	1,1	0,7	256,985	350,697
CIU	694,542	1,9	2,9	12	-4	16	4,2	2,8	1.015,991	-321,449
VOX	315,429	0,9	1,3	-	-	-	-	-	-	315,429
Amaiur	242,465	0,7	1,0	3	-4	7	1,4	0,9	334,498	-92,033
PNV	244,354	0,7	1,0	4	-1	5	1,3	0,9	324,317	-79,963
Compromís	147,151	0,4	0,6	1	-	1	0,5	0,4	125,306	21,845
CC	94,001	0,3	0,4	1	-1	2	0,6	0,4	143,881	-49,880
CUP	186,729	0,5	0,8	2	2	-	-	-	-	186,729
BNG	80,422	0,2	0,3	-	-2	2	0,8	0,5	184,037	-103,615
GEROA BAI	40,533	0,1	0,2	1	-	1	0,2	0,1	42,415	-1,882
OTROS/BLANCO	1.180,308	3,3	5,0	1	-	1,0	5,0	3,4	1.222,2040	-41,896
ABSTENCIÓN/NULO	12.117,703	33,7	-	-	-	-	-	31,9	11.430,564	687,139
<b>TOTAL</b>	<b>35.916,409</b>	<b>100,0</b>	<b>100,0</b>	<b>350</b>	<b>0</b>	<b>350</b>	<b>100,0</b>	<b>100</b>	<b>35.779,491</b>	<b>136,918</b>
<b>VÁLIDOS</b>	<b>23.798,705</b>	<b>66,3</b>						<b>68,1</b>	<b>24.348,927</b>	<b>-550,222</b>
<b>PARTICIPACIÓN</b>	<b>24.012,894</b>	<b>66,9</b>						<b>68,9</b>	<b>24.666,441</b>	<b>-606,066</b>

Escaño "otros": PRC. La estimación JM se estructura sobre las últimas transferencias de voto del CIS y contempla todas las encuestas publicadas desde esa fecha. Los valores de las candidaturas de ámbito estatal son muy precisos; los de las demás candidaturas no tanto, pero las series de datos delimitan umbrales razonables de variabilidad.



## 4. LAS ENCUESTAS CONFIRMAN EL EMPATE PSOE-PODEMOS

Las estimaciones de la intención de voto posteriores a las elecciones europeas del año 2014 coincidieron en situar a Podemos como tercera fuerza política con la excepción de Metroscopia, que situó a los posibilistas con fechas de campo posteriores al trabajo del CIS en un helénico 27,7%, al tiempo que estimó una caída de diez puntos del PP respecto a su estimación previa para colocarlo tercero con el 20% de los votos válidos. Sus números son distintos

(FN7). **La encuesta de Sigma Dos del mes de octubre anticipó plenamente la estimación del CIS**, aunque con poco espacio para “otros y blancos”; esta circunstancia nos hizo pensar en la sobreestimación de Podemos pero no era así, empataba con el PSOE aunque ligeramente sobreestimados ambos. Fue la primera empresa en detectar la nueva situación, donde naturalmente el PP sigue siendo la lista más votada y el PSOE no supera el 25% de los votos válidos.

*Figura nº 6*

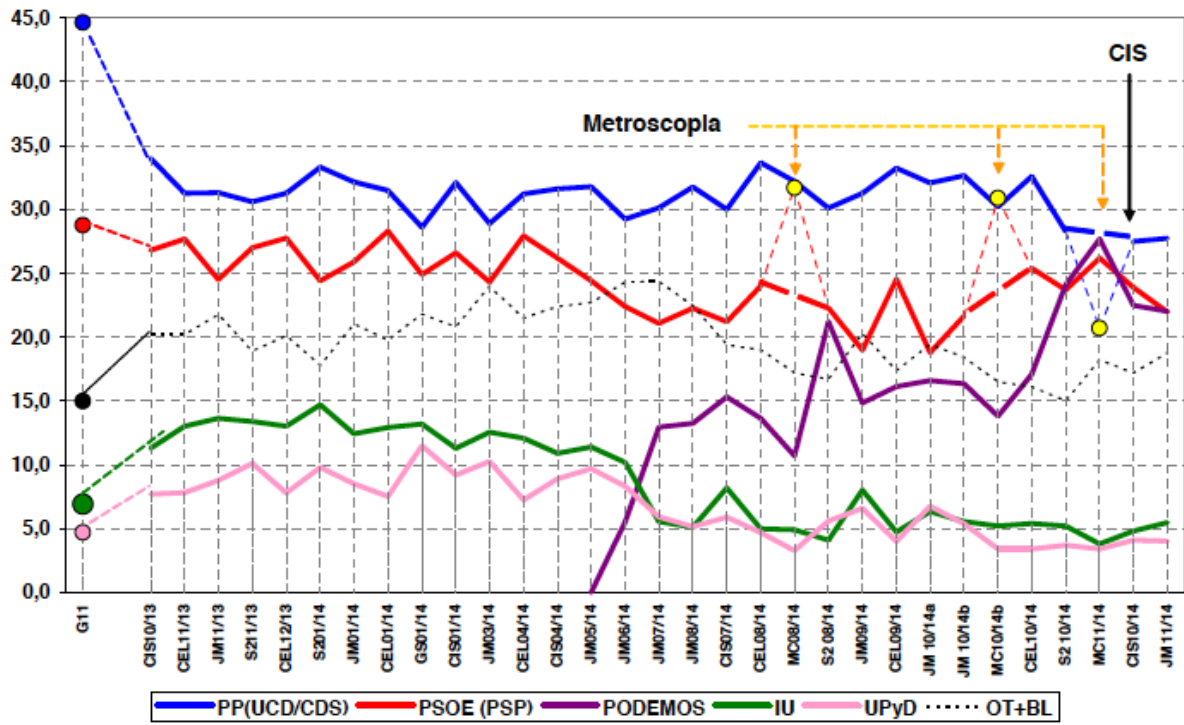
### ESPAÑA: ELECCIONES GENERALES (2011-2014)

Estimaciones recientes de la intención de voto. En % de votos válidos

	G11	CIS07/14	S2 08/14	CEL09/14	JM 10/14	MC10/14	CEL10/14	S2 10/14	MC11/14	CIS10/14	JM 11/14
PP	44,6	30,0	30,1	33,2	32,6	30,2	32,6	28,3	20,7	27,5	27,7
PSOE	28,8	21,2	22,3	24,5	21,6	30,9	25,4	23,7	26,2	23,9	22,0
PODEMOS	-	15,3	21,2	16,1	16,4	13,8	17,1	24,1	27,7	22,5	22,0
IU	6,9	8,2	4,1	4,7	5,5	5,2	5,4	5,2	3,8	4,8	5,5
UPyD	4,7	5,9	5,6	4,0	5,4	3,4	3,4	3,7	3,4	4,1	4,0
OT+BL	15,0	19,4	16,7	17,4	18,4	16,5	16,1	15,0	18,2	17,2	18,8
TOTAL	100,0	100,0	100,0	100,0	100,0	100,0	100,0	100,0	100,0	100,0	100,0

Utilizamos los valores publicados por las empresas encuestadoras, en % de votos válidos, para producir otros en número de votos. CEL= Celeste-Tel. MC= Metroscopia. S2=Sigma Dos.

*Figura nº 7*  
**ESPAÑA: ELECCIONES GENERALES (2011-2014)**  
**Estimaciones recientes de la intención de voto**



## 5. SE CONSOLIDAN LAS TENDENCIAS OBSERVADAS DESDE EL AÑO 2012

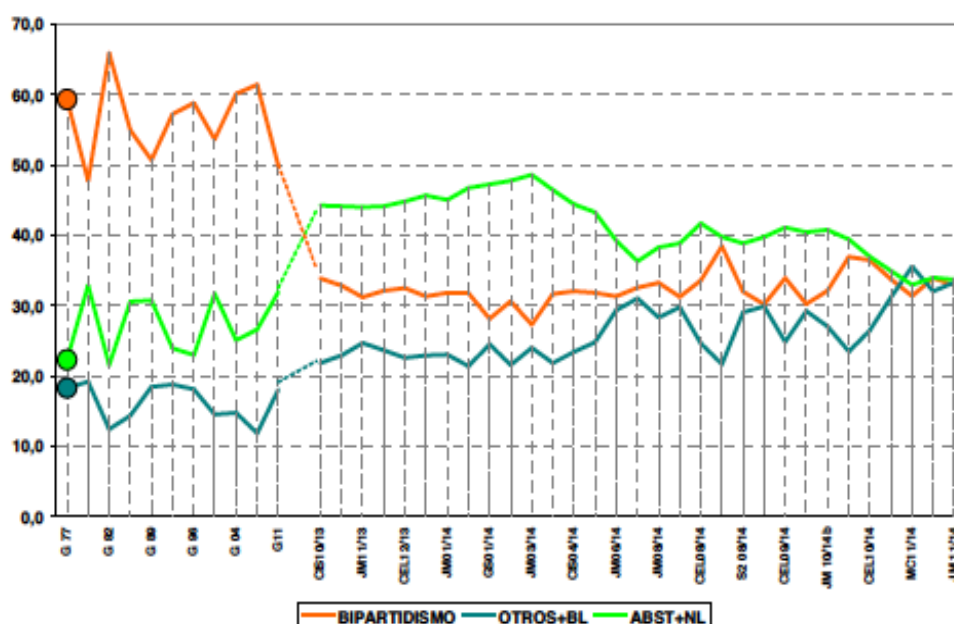
En el año 2008 el bipartidismo (1992-2010) estableció plusmarcas sumando el 83,8% de los votos válidos y más del 60% del censo electoral. En la actualidad suman el 50% de los

votos válidos y el 33% del censo, y esto es lo que sujeta el orden institucional vigente porque el resto de las fuerzas políticas lo cuestiona de una u otra forma.

*Figura nº 8*

### ESPAÑA: ELECCIONES GENERALES (2011-2014)

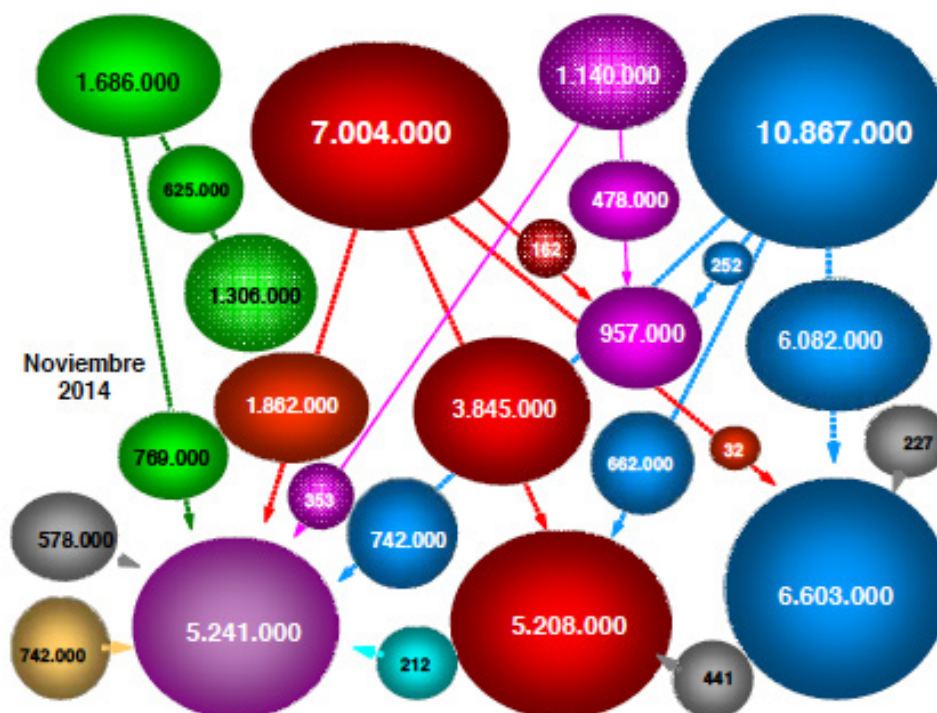
Estimaciones recientes de la intención de voto. Datos agrupados, en % sobre censo



El fenómeno electoral de la ruptura ha precipitado la reunión de 5,2 millones de personas en torno a Podemos. Se trata de un movimiento más acusado en la mitad más joven, urbana y mejor formada del censo, que es transversal en lo ideológico: 1,9 millones de

estos nuevos votantes de Podemos llegaron del PSOE, pero 770.000 del IU/ICV, 740.000 del PP, otros tantos de otros partidos, 580.000 eran abstencionistas, 350.000 proceden de UPyD y 210.000 son nuevos votantes. **No es izquierda, es enfrente.**

*Figura nº 9*  
**ESPAÑA: TRANSFERENCIAS DE VOTO (GENERALES 2011 x NOVIEMBRE 2014)**  
 En electores



Los movimientos registrados entre nuestras estimaciones de octubre y noviembre **descubren la movilización reciente de 2,3 millones de electores, destacando el saldo positivo de 584.000 votos del PSOE. Sobre todo, porque es un cambio de tendencia que se fundamenta en electores centrales de origen PP (+450.000)**, lo que proporciona una diferencia de 900.000 votos favorable a los socialistas en su contienda particular, que es la de la presidencia del gobierno. Luego la orientación estratégica de Pedro Sánchez, que se manifiesta como un líder idóneo, es la que dispute el elector central con perfil gestor y convergente; dirigirse al votante de la zona de ruptura es fracasar y al de la vieja izquierda autorepresentarse, como sucede ya con el

Pasok, que transita en el 6,0% de los votos válidos en las encuestas griegas.

**Podemos ingresa 1,760.000 electores y ensancha su base electoral respecto a la estimación previa con transversalidad plena:** 324.000 proceden del PP, 471.000 del PSOE, 319.000 de IU/ICV, 162.000 de UPyD, 284.000 de otros partidos y 161.000 de la abstención.

**El PP pierde un punto del censo español**, esto sucede en pleno escándalo de las tarjetas black y se concreta en el segmento de 55 a 64 años de edad de forma significativa. Valores mínimos del PP los de noviembre porque consideramos por distintas medidas que esta formación no debe bajar de los 6,5 millones de votos en generales.

**IU (ICV) es lo que es y debe serlo.** Los números confirman su presencia en el entorno de los 1,3 millones de votos en España y a pesar de Podemos: es una formación histórica que ocupa un espacio claro o definido y reúne un volumen estimable de electores. Son lo que son porque están organizados, dejan de ser tan pronto decidan concurrir con otras formaciones en procesos de primarias abiertas y ciudadanas. Y es la misma historia de siempre, IU/ICV dialogando con incautos para nada, porque finalmente son organización y cuota en cualquier proceso. No se desorganizarán porque dejarían de existir aunque concurren bajo la marca Ganemos en elecciones municipales, que

lo dudo porque se les ve venir.

**UPyD defiende 960.000 votos que es mantener su resultado del año 2011,** aunque con dificultades enormes. Retrocede 230.000 respecto a nuestra estimación de octubre y su rotación electoral no cesa, transfiriendo ahora 350.000 votos a Podemos y 158.000 a otros partidos, lo que compensa con casi cien mil abstencionistas del 2011 que se incorporan a la formación magenta. UPyD está desahuciado en términos políticos o de escaños, su quinta posición en el ámbito estatal reduce las expectativas de esta formación, porque mantenerse es fracasar como proyecto político de reemplazo del PP.

Figura nº 10.

**ESPAÑA: MOVIMIENTOS RECIENTES (NOVIEMBRE 2014- OCTUBRE 2014)**

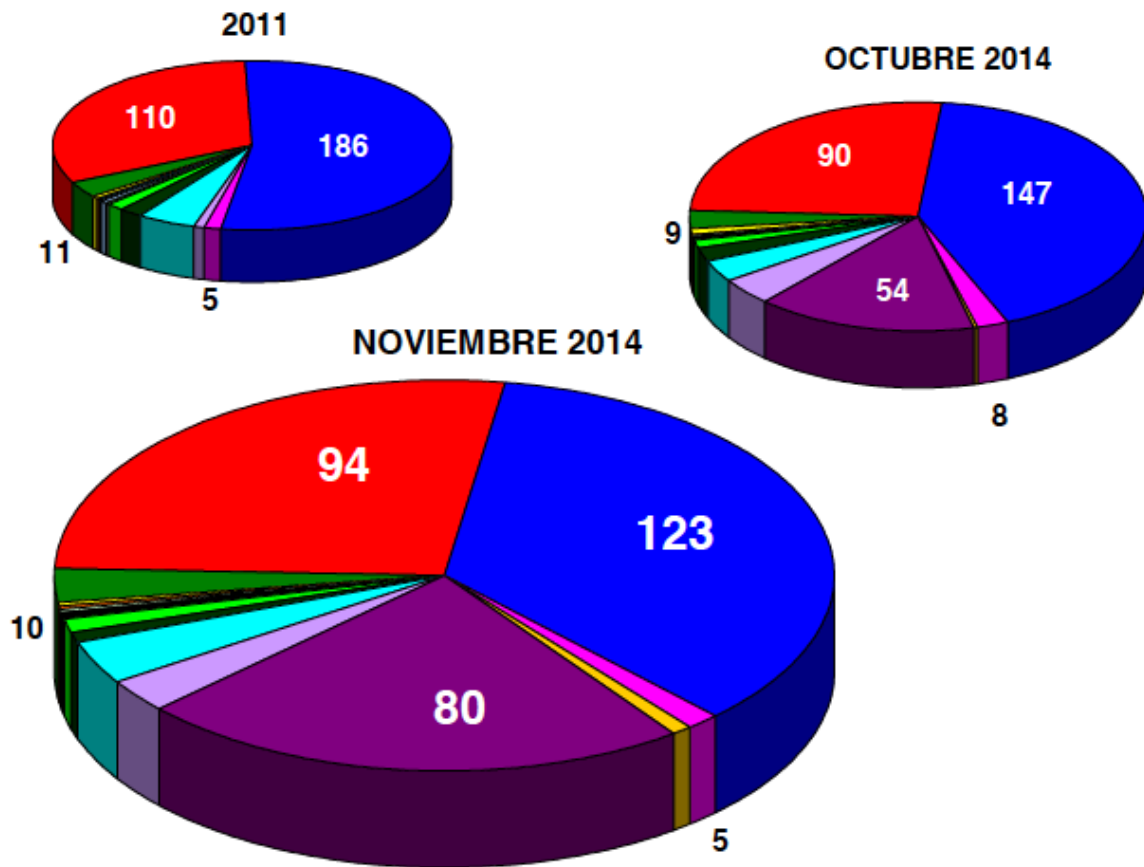
NOVIEMBRE 2014	TOTAL	PP	PSOE	IU/ICV	UPyD	OT+BL	AB+NL	<18
PP	6.603,354	6.082,061	32,187	-	18,485	-	343,944	126,677
PSOE	5.227,873	669,851	3.845,263	88,663	-	19,382	441,944	162,771
PODEMOS	5.240,723	742,327	1.842,435	768,999	353,997	742,117	577,977	212,873
IU/ICV	1.306,482	114,808	87,812	625,141	0,000	77,808	292,999	107,913
UPyD	956,810	251,638	86,611	10,392	478,029	-	95,111	35,030
OTROS Y BLANCOS	4.463,462	895,214	225,645	106,117	158,187	2.304,345	527,641	246,312
ABSTENCIÓN Y NULOS	12.117,703	1.842,466	703,469	29,164	88,760	339,425	8.846,267	268,153
TOTAL	35.916,409	10.598,365	6.823,421	1.628,476	1.097,457	3.483,077	11.125,882	1.159,729
(NOV 14 - OCT 14)	TOTAL	PP	PSOE	IU/ICV	UPyD	OT+BL	AB+NL	<18
PP	-356,120	-405,464	-50,064	-	18,485	-20,565	116,605	-15,116
PSOE	584,468	449,881	133,804	-32,057	-21,942	-16,223	-20,356	91,362
PODEMOS	1.759,464	324,209	471,479	318,832	161,820	284,267	160,792	38,064
IU/ICV	107,624	24,653	-77,107	-41,493	-21,840	42,369	144,204	36,837
UPyD	-226,546	-64,736	-75,437	-7,399	-96,615	-34,822	70,512	-18,048
OTROS Y BLANCOS	457,957	234,853	-34,539	11,982	17,134	-121,289	361,412	-11,595
ABSTENCIÓN Y NULOS	-2.326,847	-527,855	-366,095	-257,827	-59,904	-169,359	-822,999	-122,808
TOTAL	0,000	35,541	2,041	-7,963	-2,862	-35,623	10,170	-1,304

**Desde julio de 2012 nos encontramos en el quinto ciclo del comportamiento electoral,** que es pluripartidista como el primero y marcado por la desmovilización electoral hasta las elecciones europeas del mes de mayo de este año. Desde entonces, se produce la reincorporación al

sistema de numerosos electores en torno a Podemos, definiendo la misma zona de ruptura que Syriza en Grecia o el M5E en Italia, expresándose en sus valores máximos en el barómetro de octubre del CIS de 2014, que es la base de cálculo de este informe.



*Figura nº13.*  
**ESPAÑA: ELECCIONES GENERALES (2011-2014), escaños**





**JAIME MIQUEL & ASOCIADOS**

[www.jaimemiquel.com](http://www.jaimemiquel.com)

@JaimeMiquelA

[info@jaimemiquel.com](mailto:info@jaimemiquel.com)